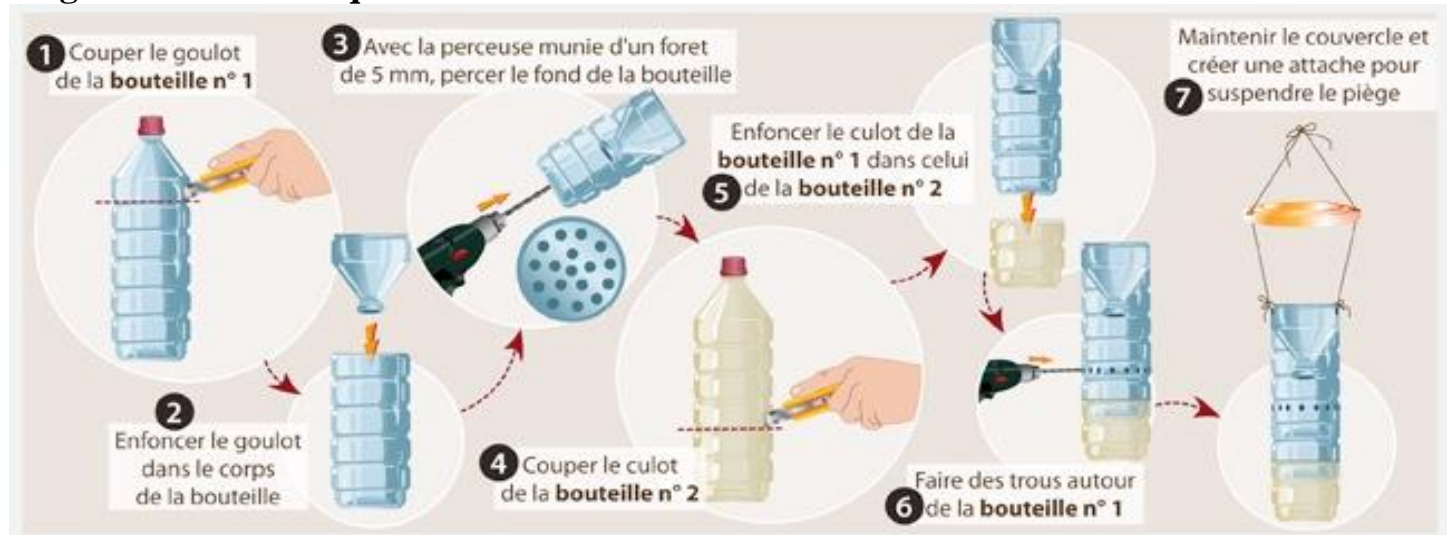


Piège à Frelon Asiatique sélectif 2018



- 1 Prenez la bouteille n° 1 et coupez son goulot.
 - 2 Avec la perceuse munie d'un foret de 9,5 mm, percez le bouchon ; puis le remettre sur le goulot. Enfoncez le goulot dans le corps de la bouteille.
 - 3 Avec la perceuse munie d'un foret de 3 mm, ou avec un fer à souder, ou une pointe chauffée ; percez le fond de la bouteille de plusieurs trous.
 - 4 Prenez la bouteille n° 2 et coupez son culot sur environ 10 cm de haut.
 - 5 Enfonchez le culot de la bouteille n° 1 dans celui de la bouteille n° 2.
 - 6 Pour donner aux autres espèces que les frelons une chance de s'échapper, faites des trous le plus bas possible avec un foret de 5,5 mm ou avec un fer à souder ou une pointe chauffée tout autour de la bouteille n° 1.
 - 7 Avec le reste de la 2ème bouteille faire un couvercle en coupant le goulot ; puis ouvrir sur le côté. Percez le couvercle de 2 trous. Percez 2 trous latéraux en haut du piège, passez-y de la ficelle ou un fil de fer pour maintenir le couvercle et créer une attache pour suspendre le piège.
- Note** : le couvercle sert à éviter que le piège se transforme en pluviomètre.

Appât

Pour 1 L de mélange : 40 cl de bière brune ou vieux cidre + 40 cl de vin blanc sec + 20 cl de sirop de fruit rouge

Vider une partie de ce mélange dans la bouteille sur 1cm à 1,5cm de haut.

Changer le mélange tous les 15 jours pour qu'il reste attractif.

Emplacement des pièges à frelons asiatiques

Afin de piéger sélectivement le frelon asiatique, ne mettez vos pièges en place **que pendant deux périodes bien précises**, afin d'éviter que trop d'insectes autres que des frelons asiatiques ne soient piégés et $T \geq 12^{\circ}\text{C}$:

- **du 15 février à fin mai**, période où les fondatrices frelons asiatiques sortent d'hibernation ;
- **et d'octobre à la fin novembre**, période de fécondation des futures les fondatrices frelons asiatiques.

Placez un ou plusieurs pièges, selon la taille de votre jardin. Placez les pièges **en hauteur**, par exemple dans un arbre.

Si vous ne prenez pas de frelons asiatiques déplacer votre piège car il n'est pas dans un couloir de passage.

Placez-les **en dehors des endroits assidûment fréquentés** : terrasse, entrée de la maison, terrain de jeux des enfants...

Débarassez-vous du piège rempli de frelons Au bout d'un moment, votre piège est saturé de frelons et ne fonctionne plus. Cependant certains frelons peuvent être encore vivants à l'intérieur.

Prenez des précautions pour vous débarrasser de ce piège :

Placez le piège dans un seau ou une bassine.

Remplissez le piège et le récipient avec de l'eau pour noyer les frelons.

Attendez 24 heures ; mettez le piège à la poubelle.

Remplacez-le par un autre si besoin.